

สรุปภาวะการค้าชายแดนไทย-มาเลเซียและการค้าระหว่างประเทศ

จังหวัดสงขลา ประจำเดือนพฤษภาคม ๒๕๖๖

Songkhla Border Trade – May - ๒๐๒๓

**๑. ภาพรวมการค้าชายแดนจังหวัดสงขลา**

ในช่วงเดือนมกราคม - พฤษภาคม ๒๕๖๖ จังหวัดสงขลา มีมูลค่าการค้าชายแดนไทย-มาเลเซีย ในสัดส่วนที่สูง คิดเป็นร้อยละ ๙๘.๓๓ ของมูลค่าการค้ารวมของชายแดนไทย-มาเลเซีย และคิดเป็นร้อยละ ๒๙.๕๒ ของมูลค่าการค้ารวมของชายแดนไทยกับประเทศเพื่อนบ้าน (มาเลเซีย กัมพูชา เมียนมาร์ และสปป.ลาว) โดยมูลค่าการค้าไทย-มาเลเซียของจังหวัดสงขลา เดือนพฤษภาคม ๒๕๖๖ มีมูลค่าการค้าชายแดนทั้งสิ้น **๕๐,๒๗๐.๑๐ ล้านบาท** เพิ่มขึ้นจากเดือนก่อน (MoM) **๗,๓๕๕.๔๔ ล้านบาท** คิดเป็นร้อยละ ๑๗.๑๔ (เดือนเมษายน ๒๕๖๖ มูลค่าการค้าชายแดน **๔๒,๙๑๔.๖๖ ล้านบาท**) และเมื่อเทียบกับเดือนเดียวกันของปี ๒๕๖๕ (YoY) มูลค่าลดลง **๓,๖๓๐.๑๔ ล้านบาท** คิดเป็นร้อยละ -๖.๗๓ (เดือนพฤษภาคม ๒๕๖๕ มูลค่าการค้าชายแดน **๕๓,๙๐๐.๒๔ ล้านบาท**) โดย จังหวัดสงขลา มีด่านศุลกากรที่เชื่อมต่อชายแดนไทย-มาเลเซียจำนวน ๓ ด่านคือ ๑) ด่านศุลกากร สะเดา ๒) ด่านศุลกากรปาดังเบซาร์และ ๓) ด่านศุลกากรบ้านประกอบ

- **มูลค่าการส่งออก ๒๖,๓๗๗.๔๔ ล้านบาท** เพิ่มขึ้นจากเดือนก่อน (MoM) **๔,๓๒๘.๕๑ ล้านบาท** คิดเป็นร้อยละ ๑๙.๖๓ (เดือนเมษายน ๒๕๖๖ มูลค่าการส่งออก **๒๒,๐๔๘.๙๓ ล้านบาท**) ลดลงจากเดือนเดียวกันของปีก่อน (YoY) **๓,๗๓๒.๘๐ ล้านบาท** คิดเป็นร้อยละ -๑๒.๔๐ (เดือนพฤษภาคม ๒๕๖๕ มูลค่าการส่งออก **๓๐,๑๑๐.๒๔ ล้านบาท**)

- **มูลค่าการนำเข้า ๒๓,๘๙๒.๖๖ ล้านบาท** เพิ่มขึ้นจากเดือนก่อน (MoM) **๓,๐๒๖.๙๓ ล้านบาท** คิดเป็นร้อยละ ๑๔.๕๑ (เดือนเมษายน ๒๕๖๖ มูลค่าการนำเข้า **๒๐,๘๖๕.๗๓ ล้านบาท**) ลดลงจากเดือนเดียวกันของปีก่อน (YoY) **๑๐๒.๖๖ ล้านบาท** คิดเป็นร้อยละ -๐.๔๓ (เดือนพฤษภาคม ๒๕๖๕ มูลค่าการนำเข้า **๒๓,๗๙๐.๐ ล้านบาท**)

- **ดุลการค้า เกินดุลมูลค่า ๒,๔๘๔.๗๘ ล้านบาท**

**๑.๑ ภาวะการค้าชายแดน เดือนพฤษภาคม ๒๕๖๖**

๑) สัดส่วนการค้าชายแดนจำแนกรายด่านของจังหวัดสงขลา เดือนพฤษภาคม ๒๕๖๖

- ด่านศุลกากรสะเดา มูลค่ารวม ๓๙,๒๘๔.๙๔ ล้านบาท (ร้อยละ ๗๘.๑๕) เป็นการค้าแบบขาดดุล
- ด่านศุลกากรปาดังเบซาร์ มูลค่ารวม ๑๐,๗๙๒.๙๑ ล้านบาท (ร้อยละ ๒๑.๔๗) เป็นการค้าแบบเกินดุล
- ด่านศุลกากรบ้านประกอบ มูลค่ารวม ๑๙๒.๒๕ ล้านบาท (ร้อยละ ๐.๓๘) เป็นการค้าแบบเกินดุล

**มูลค่าการค้าชายแดนไทย-มาเลเซีย จังหวัดสงขลา**

(หน่วย: ล้านบาท)

ด่าน	มูลค่าการค้า เดือนพฤษภาคม ๒๕๖๖				มูลค่ารวมเทียบกับ เม.ย.๖๖		มูลค่ารวมเทียบกับ พ.ค.๖๕	
	ส่งออก	นำเข้า	มูลค่ารวม	ดุลการค้า (+/-)	(+/-)	%	(+/-)	%
สะเดา	๑๘,๑๖๖.๖๖	๒๑,๑๑๘.๒๘	๓๙,๒๘๔.๙๔	-๒,๙๕๑.๖๒	๖,๒๖๐.๒๒	๑๘.๙๖	- ๑,๖๑๘.๐๙	- ๓.๙๖
ปาดังเบซาร์	๘,๐๒๑.๕๓	๒,๗๗๑.๓๘	๑๐,๗๙๒.๙๑	๕,๒๕๐.๑๕	๑,๐๗๓.๐๗	๑๑.๐๔	- ๒,๐๕๓.๙๑	- ๑๕.๙๙
บ้านประกอบ	๑๘๙.๒๕	๓.๐๐	๑๙๒.๒๕	๑๘๖.๒๕	๒๒.๑๕	๑๓.๐๒	๔๑.๘๖	๒๗.๘๓
<b>รวม</b>	<b>๒๖,๓๗๗.๔๔</b>	<b>๒๓,๘๙๒.๖๖</b>	<b>๕๐,๒๗๐.๑๐</b>	<b>๒,๔๘๔.๗๘</b>	<b>๗,๓๕๕.๔๔</b>	<b>๑๗.๑๔</b>	<b>- ๓,๖๓๐.๑๔</b>	<b>- ๖.๗๓</b>

/ด้าน...

สรุปภาวะการค้าชายแดนไทย-มาเลเซียและการค้าระหว่างประเทศ  
จังหวัดสงขลา ประจำเดือนพฤษภาคม ๒๕๖๖

Songkhla Border Trade – May - ๒๐๒๓

ด่าน	เดือนเมษายน ๒๕๖๖				เดือนพฤษภาคม ๒๕๖๕			
	ส่งออก	นำเข้า	มูลค่ารวม	ดุลการค้า (+/-)	ส่งออก	นำเข้า	มูลค่ารวม	ดุลการค้า (+/-)
สะเดา	๑๔,๓๘๗.๖๗	๑๘,๖๓๗.๐๕	๓๓,๐๒๔.๗๒	-๔,๒๕๙.๓๘	๒๐,๐๒๗.๙๗	๒๐,๘๗๕.๐๖	๔๐,๙๐๓.๐๓	- ๘๔๗.๐๙
ปาดังเบซาร์	๗,๔๙๒.๗๓	๒,๒๒๗.๑๑	๙,๗๑๙.๘๔	๕,๒๖๕.๖๒	๙,๙๓๒.๓๓	๒,๙๑๔.๔๙	๑๒,๘๔๖.๘๒	๗,๐๑๗.๘๔
บ้านประกอบ	๑๖๘.๕๓	๑.๕๗	๑๗๐.๑๐	๑๖๖.๕๖	๑๔๙.๙๔	๐.๔๕	๑๕๐.๓๙	๑๔๙.๙๔
<b>รวม</b>	<b>๒๒,๐๔๘.๙๓</b>	<b>๒๐,๘๖๕.๗๓</b>	<b>๔๒,๙๑๔.๖๖</b>	<b>๑,๑๔๘.๙๓</b>	<b>๓๐,๑๑๐.๒๘</b>	<b>๒๓,๗๙๐.๐๐</b>	<b>๕๓,๙๐๐.๒๘</b>	<b>๖,๓๒๐.๒๘</b>

๒) สถานการณ์การค้าชายแดน

ในภาพรวมมูลค่าการค้าชายแดนเดือนพฤษภาคม ๒๕๖๖ เพิ่มขึ้นจากเดือนเมษายน ๒๕๖๖ โดยด่านสะเดามีมูลค่าการค้ารวมสูงสุด รองลงมาคือ ด่านปาดังเบซาร์และด่านบ้านประกอบ

เดือนพฤษภาคม ๒๕๖๖ มูลค่าการค้าชายแดนเป็นแบบเกินดุล ด่านสะเดามีการค้าแบบขาดดุล ในขณะที่ด่านปาดังเบซาร์และด่านบ้านประกอบมีการค้าแบบเกินดุล

ปัจจัยที่ส่งผลกระทบต่อการค้าชายแดนที่สำคัญคือ การชะลอตัวของเศรษฐกิจโลกและความกังวลต่อภาวะเศรษฐกิจและราคาพลังงานที่มีความผันผวนสูง ถึงแม้ว่าสถานการณ์แพร่ระบาดของโควิดจะเริ่มคลี่คลายลง สงครามความขัดแย้งระหว่างยูเครนและรัสเซียมีแนวโน้มที่จะยืดเยื้อและไม่มีท่าทีที่จะยุติ อย่างไรก็ตาม ในอนาคตมูลค่าการค้าชายแดนมีแนวโน้มเพิ่มขึ้น จากการพัฒนาระบบโครงสร้างพื้นฐานเพื่ออำนวยความสะดวกและส่งเสริมการค้าและคมนาคมขนส่งกับประเทศมาเลเซีย เช่น การปรับปรุงด่านศุลกากร และการพัฒนาอู่เรือเวียงหาดใหญ่-สะเดา เป็นต้น

๓) สินค้าส่งออก/นำเข้า ที่มีมูลค่าสูงสุด ๓ อันดับ

- สินค้าส่งออก อันดับหนึ่งคือ ยางพารา ๔,๔๑๐.๙๙ ล้านบาท รองลงมาคือ ผลิตภัณฑ์ยาง ๒,๙๒๗.๕๕ ล้านบาท และเครื่องคอมพิวเตอร์ อุปกรณ์และส่วนประกอบ ๒,๗๑๐.๓๘ ล้านบาท ตามลำดับ

- สินค้านำเข้า อันดับหนึ่งคือ เครื่องจักรกลอุปกรณ์และส่วนประกอบ ๔,๑๓๔.๙๕ ล้านบาท รองลงมาคือ เครื่องคอมพิวเตอร์ อุปกรณ์และส่วนประกอบ ๓,๗๖๙.๑๕ ล้านบาท และเครื่องจักรไฟฟ้าและส่วนประกอบ ๒,๗๓๖.๘๒ ล้านบาท ตามลำดับ

๔) สินค้าลักลอบศุลกากร

- ด่านศุลกากรบ้านประกอบ ได้จับกุมสินค้าลักลอบประเภท น้ำมันเบนซินจำนวน ๑ คดี คิดเป็นมูลค่า ๑,๘๘๘.๙๘ บาท

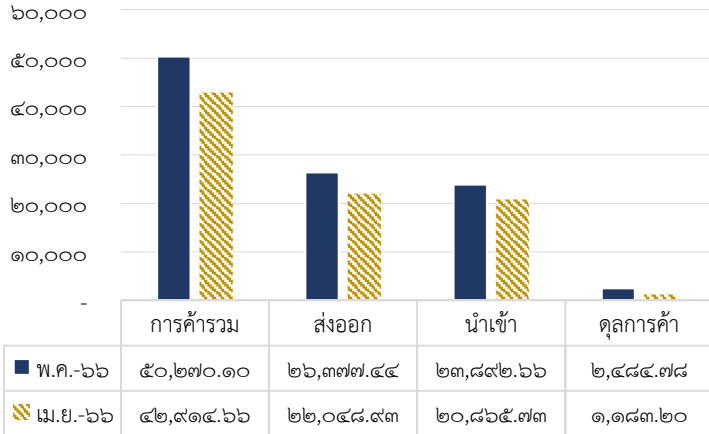
/สถิติการค้าชายแดน...

สรุปภาวะการค้าชายแดนไทย-มาเลเซียและการค้าระหว่างประเทศ  
จังหวัดสงขลา ประจำเดือนพฤษภาคม ๒๕๖๖

Songkhla Border Trade – May - ๒๐๒๓

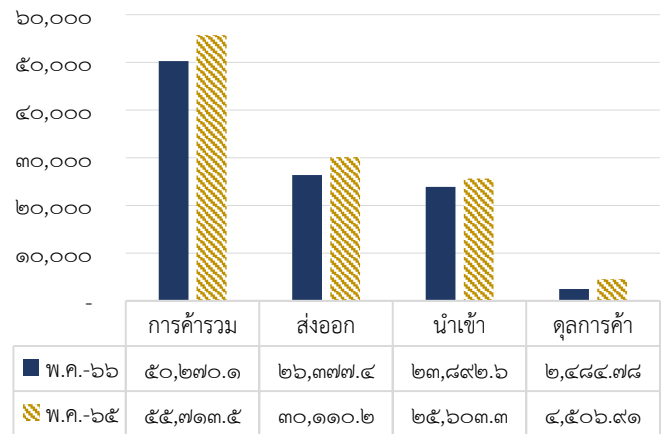
สถิติการค้าชายแดน จังหวัดสงขลา  
เดือนพฤษภาคม ๒๕๖๖ เทียบกับเดือนก่อน

หน่วย : ล้านบาท



สถิติการค้าชายแดน จังหวัดสงขลา  
เดือนพฤษภาคม ๒๕๖๖ เทียบกับช่วงเดียวกันของปีก่อน

หน่วย : ล้านบาท



## ๒. ภาพรวมการค้าระหว่างประเทศจังหวัดสงขลา

จังหวัดสงขลา มีด่านศุลกากรจำนวนทั้งสิ้น ๕ ด้าน คือ ๑) ด้านศุลกากรสะเดา อำเภอสะเดา ๒) ด้านศุลกากรสงขลา อำเภอเมืองสงขลา ๓) ด้านศุลกากรปาดังเบซาร์ อำเภอสะเดา ๔) ด้านศุลกากรท่าอากาศยานหาดใหญ่ อำเภอคลองหอยโข่ง และ ๕) ด้านศุลกากรบ้านประกอบ อำเภอนาทวี

### ๒.๑ ภาวะการค้าระหว่างประเทศ ด้านจังหวัดสงขลา เดือนพฤษภาคม ๒๕๖๖

จังหวัดสงขลา มีมูลค่าการค้าระหว่างประเทศรวม ๖๕,๕๓๑.๘๙ ล้านบาท เพิ่มขึ้นจากเดือนก่อน (MoM) ๑๒,๒๖๔.๕๖ ล้านบาท คิดเป็นร้อยละ ๒๓.๐๒ (เดือนเมษายน ๒๕๖๖ มูลค่าการค้าระหว่างประเทศ ๕๓,๒๖๗.๓๓ ล้านบาท) และเมื่อเทียบกับเดือนเดียวกันของปีก่อน (YoY) มีมูลค่าลดลง ๓,๐๐๘.๙๔ ล้านบาท คิดเป็นร้อยละ -๔.๓๙ (มูลค่าการค้าระหว่างประเทศเดือนพฤษภาคม ๒๕๖๕ มีมูลค่า ๖๘,๕๔๐.๘๓ ล้านบาท)

- **มูลค่าการส่งออก ๓๕,๕๗๑.๕๖ ล้านบาท** เพิ่มขึ้นจากเดือนก่อน (MoM) ๖,๓๔๑.๘๕ ล้านบาท คิดเป็นร้อยละ ๒๑.๗๐ (เดือนเมษายน ๒๕๖๖ มูลค่าการส่งออก ๒๙,๒๒๙.๗๑ ล้านบาท) และลดลงจากเดือนเดียวกันของปีก่อน (YoY) ๓,๔๓๗.๕๙ ล้านบาท คิดเป็นร้อยละ -๘.๘๑ (เดือนพฤษภาคม ๒๕๖๕ มูลค่าการส่งออก ๓๘,๐๐๙.๑๕ ล้านบาท)

- **มูลค่าการนำเข้า ๒๙,๙๖๐.๓๓ ล้านบาท** เพิ่มขึ้นจากเดือนก่อน (MoM) ๕,๙๒๒.๗๑ ล้านบาท คิดเป็นร้อยละ ๒๔.๖๔ (เดือนเมษายน ๒๕๖๖ มูลค่าการนำเข้า ๒๔,๐๓๗.๖๒ ล้านบาท) และลดลงจากเดือนเดียวกันของปีก่อน (YoY) ๔๒๘.๖๕ ล้านบาท คิดเป็นร้อยละ -๑.๔๕ (เดือนพฤษภาคม ๒๕๖๕ มูลค่าการนำเข้า ๒๙,๕๓๑.๖๘ ล้านบาท)

- **ดุลการค้า เกินดุล มูลค่า ๕,๖๑๑.๒๓ ล้านบาท**

/มูลค่าการค้าระหว่างประเทศ...

สรุปภาวะการค้าชายแดนไทย-มาเลเซียและการค้าระหว่างประเทศ  
จังหวัดสงขลา ประจำเดือนพฤษภาคม ๒๕๖๖

Songkhla Border Trade – May - ๒๐๒๓

มูลค่าการค้าระหว่างประเทศ จังหวัดสงขลา

(หน่วย: ล้านบาท)

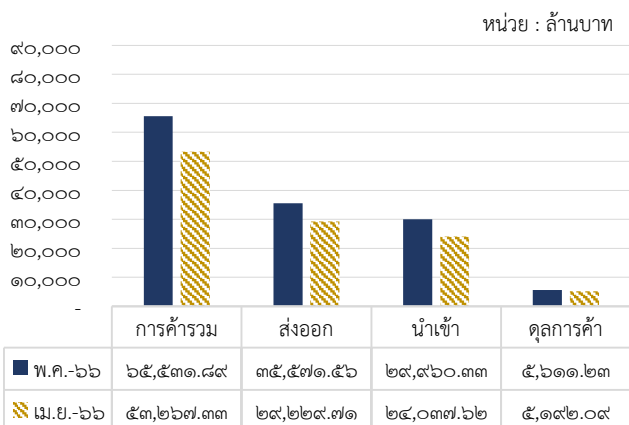
ด้าน	มูลค่าการค้า เดือนพฤษภาคม ๒๕๖๖				เทียบกับ เม.ย. ๖๖		เทียบกับ พ.ค.๖๕	
	ส่งออก	นำเข้า	มูลค่ารวม	ดุลการค้า (+/-)	(+/-)	%	(+/-)	%
สะเดา	๑๘,๑๖๖.๖๖	๒๑,๑๑๘.๒๘	๓๙,๒๘๔.๙๔	-๒,๙๕๑.๖๒	๖,๒๖๐.๒๒	๑๘.๙๖	-๑,๖๑๘.๐๙	-๓.๙๖
ปาดังเบซาร์	๘,๐๒๑.๕๓	๒,๗๗๑.๓๘	๑๐,๗๙๒.๙๑	๕,๒๕๐.๑๕	๑,๐๗๓.๐๗	๑๑.๐๔	-๒,๐๕๓.๙๑	-๑๕.๙๙
บ้านประกอบ	๑๘๙.๒๕	๓.๐๐	๑๙๒.๒๕	๑๘๖.๒๕	๒๒.๑๕	๑๓.๐๒	๔๑.๘๖	๒๗.๘๓
สงขลา	๙,๑๙๓.๗๖	๕,๖๗๐.๕๔	๑๔,๘๖๔.๓๐	๓,๕๑๓.๒๒	๔,๕๑๒.๕๔	๔๓.๕๙	๗๖๒.๗๙	๕.๔๑
ทอ.หาดใหญ่	๐.๓๖	๓๙๗.๑๓	๓๙๗.๔๙	-๓๙๖.๗๗	๓๙๖.๕๘	๔๓,๕๘๐.๒๒	-๑๔๑.๕๙	-๒๖.๒๗
<b>รวม</b>	<b>๓๕,๕๗๑.๕๖</b>	<b>๒๙,๙๖๐.๓๓</b>	<b>๖๕,๕๓๑.๘๙</b>	<b>๕,๖๑๑.๒๓</b>	<b>๑๒,๒๖๔.๕๖</b>	<b>๒๓.๐๒</b>	<b>-๓,๐๐๘.๙๔</b>	<b>-๔.๓๙</b>

ด้าน	เดือนเมษายน ๒๕๖๖				เดือนพฤษภาคม ๒๕๖๕			
	ส่งออก	นำเข้า	มูลค่ารวม	ดุลการค้า(+/-)	ส่งออก	นำเข้า	มูลค่ารวม	ดุลการค้า(+/-)
สะเดา	๑๔,๓๘๗.๖๗	๑๘,๖๓๗.๐๕	๓๓,๐๒๔.๗๒	- ๔,๒๔๙.๓๘	๒๐,๐๒๗.๙๗	๒๐,๘๗๕.๐๖	๔๐,๙๐๓.๐๓	- ๘๔๗.๐๙
ปาดังเบซาร์	๗,๔๙๒.๗๓	๒,๒๒๗.๑๑	๙,๗๑๙.๘๔	๕,๒๖๕.๖๒	๙,๙๓๒.๓๓	๒,๙๑๔.๔๙	๑๒,๘๔๖.๘๒	๗,๐๑๗.๘๙
บ้านประกอบ	๑๖๘.๕๓	๑.๕๗	๑๗๐.๑๐	๑๖๖.๕๖	๑๔๙.๙๔	๐.๔๕	๑๕๐.๓๙	๑๔๙.๔๙
สงขลา	๗,๑๘๐.๒๗	๓,๑๗๑.๔๙	๑๐,๓๕๑.๗๖	๔,๐๐๘.๗๘	๘,๘๘๘.๙๑	๕,๒๐๒.๖๐	๑๔,๐๙๑.๕๑	๓,๖๘๖.๓๑
ทอ.หาดใหญ่	๐.๕๑	๐.๔๐	๐.๙๑	๐.๑๑	-	๕๓๙.๐๘	๕๓๙.๐๘	- ๕๓๙.๐๘
<b>รวม</b>	<b>๒๙,๒๒๙.๗๑</b>	<b>๒๔,๐๓๗.๖๒</b>	<b>๕๓,๒๖๗.๓๓</b>	<b>๕,๑๙๒.๐๙</b>	<b>๓๙,๐๐๗.๑๕</b>	<b>๒๙,๕๓๑.๖๘</b>	<b>๖๘,๕๓๘.๘๓</b>	<b>๙,๔๗๗.๔๗</b>

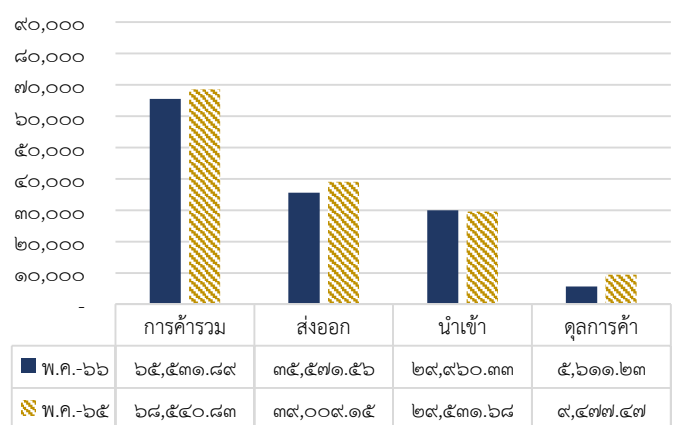
สินค้าส่งออก/นำเข้า ที่มีมูลค่าสูงสุด ๓ อันดับ

- สินค้าส่งออก อันดับหนึ่งคือ ยางพารา ๔,๖๘๕.๓๙ ล้านบาท รองลงมาคือ ผลิตภัณฑ์ยาง ๔,๕๗๑.๑๓ ล้านบาท และสินค้าอุตสาหกรรมอื่นๆ ๓,๑๖๒.๕๔ ล้านบาท ตามลำดับ
- สินค้านำเข้า อันดับหนึ่งคือ เครื่องจักรกลและส่วนประกอบ ๔,๘๓๐.๓๙ ล้านบาท รองลงมาคือ เครื่องคอมพิวเตอร์ อุปกรณ์และส่วนประกอบ ๓,๘๘๘.๑๓ ล้านบาท และ เครื่องจักรไฟฟ้าและส่วนประกอบ ๓,๒๒๖.๕๗ ล้านบาท ตามลำดับ

สถิติการค้าระหว่างประเทศ จังหวัดสงขลา  
เดือนพฤษภาคม ๒๕๖๖ เทียบกับเดือนก่อน



สถิติการค้าระหว่างประเทศ จังหวัดสงขลา  
เดือนพฤษภาคม ๒๕๖๕ เทียบกับเดือนเดียวกันของปีก่อน



/สินค้าลักลอบศุลกากร...

Office Of Commercial Affairs Songkhla

<https://songkhla.moc.go.th>

สรุปภาวะการค้าชายแดนไทย-มาเลเซียและการค้าระหว่างประเทศ  
จังหวัดสงขลา ประจำเดือนพฤษภาคม ๒๕๖๖

Songkhla Border Trade – May - ๒๐๒๓

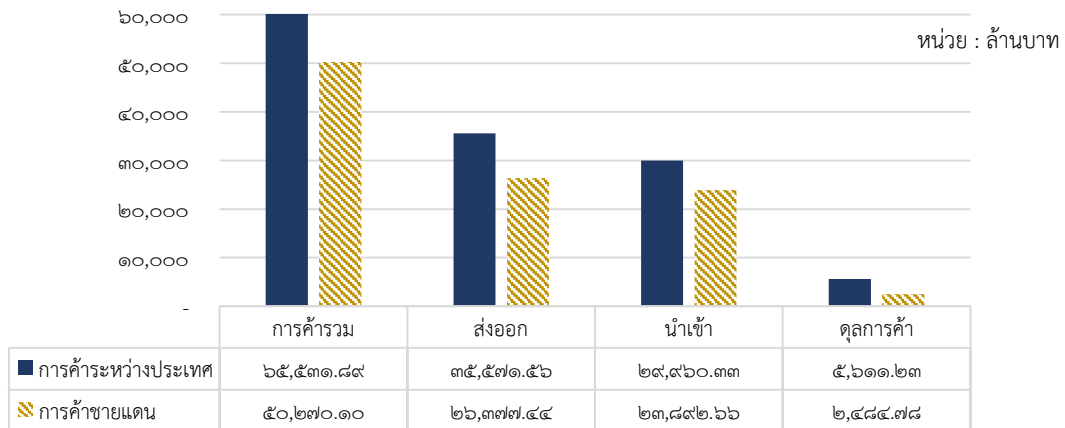
สินค้าล๊กลอบศุลกากร

- สินค้าล๊กลอบศุลกากรที่จับกุมได้ มูลค่ารวม ๑,๔๖๔,๔๘๗.๘๙ บาท (ด้านศุลกากรท่าอากาศยานหาดใหญ่ มูลค่า ๘๒,๗๗๐.๙๓ บาท และด้านศุลกากรสงขลา มูลค่า ๑,๓๘๑,๗๑๖.๙๖ บาท) อันดับหนึ่งคือ บุหรี่ต่างประเทศ มูลค่า ๘๖๐,๖๒๔.๐๙ บาท รองลงมาคือหัวสูบบุหรี่ไฟฟ้าและเครื่องสูบบุหรี่ไฟฟ้า มูลค่า ๓๗๖,๖๔๐ บาท อันดับสามคือหัวสูบบุหรี่ไฟฟ้า มูลค่า ๑๔๑,๒๔๐ บาท ตามมาด้วยสุราต่างประเทศ ครีมทาผิวน้ำอัดลม และไฟ รวมมูลค่า ๘๕,๙๘๓.๘๐ บาท

สัดส่วนมูลค่าการค้าชายแดน

- เดือนพฤษภาคม ๒๕๖๖ มูลค่าการค้าชายแดนคิดเป็นร้อยละ ๗๖.๗๑ ของมูลค่าการค้าระหว่างประเทศในเดือนพฤษภาคม ๒๕๖๖

สถิติการค้าระหว่างประเทศ เทียบกับสถิติการค้าชายแดน  
จังหวัดสงขลา เดือนพฤษภาคม ๒๕๖๖



๓. สถานการณ์การค้า

จังหวัดสงขลา ได้ขับเคลื่อนการดำเนินโครงการพัฒนาด้านพรมแดนสะเดา (แห่งใหม่) เพื่อรองรับการพัฒนาพื้นที่เขตเศรษฐกิจพิเศษตามนโยบายรัฐบาลในการพัฒนาเมืองชายแดนสร้างฐานการผลิตเชื่อมโยงกับอาเซียน รวมทั้งลดปัญหาการจราจรด้านพรมแดน อำนวยความสะดวกด้านการท่องเที่ยว โดยอยู่ระหว่างเร่งรัดการเปิดให้บริการ ปัจจุบันอยู่ระหว่างเตรียมการก่อสร้างถนน เพื่อรองรับการพัฒนาพื้นที่ ดังนี้

๑) ถนน Motor way ระยะทาง ๕.๕ กิโลเมตร จากหลวงหมายเลข ๔ เข้าสู่ด่านศุลกากรสะเดาแห่งใหม่ในการรองรับรถขนสินค้า

๒) ถนนเชื่อมต่อทางหลวงหมายเลข ๔ กับทางหลวงสายพรุเตียว-ด่านสะเดา แห่งที่ ๒ เพื่อเชื่อมโยงโครงการนิคมอุตสาหกรรมสะเดากับด่านศุลกากรสะเดาแห่งใหม่ ระยะทาง ๒ กิโลเมตร ประกอบด้วย แนวที่ ๑ ระยะทาง ๑.๔ กิโลเมตร ขนาด ๘ ช่องจราจร ทิศทางละ ๔ ช่องจราจร และแนวที่ ๒ ระยะทาง ๖๐๐ เมตร ถนนคอนกรีตเสริมเหล็ก โดยได้มีการปรับปรุงแก้ไขแบบแปลนก่อสร้างถนนจากจำนวน ๖ ช่องจราจร เป็น ๔ ช่องจราจร

/๓) ถนนเชื่อมต่อ...

สรุปภาวะการค้าชายแดนไทย-มาเลเซียและการค้าระหว่างประเทศ  
จังหวัดสงขลา ประจำเดือนพฤษภาคม ๒๕๖๖

Songkhla Border Trade – May - ๒๐๒๓

๓) ถนนเชื่อมต่อด้านศุลกากรสะเดาแห่งใหม่ กับด่านบูกิตกายูฮิตัม ระยะทาง ๘๕๐ เมตร จังหวัดสงขลาได้มีการเจรจาต่อรองราคาการสูญเสียโอกาสในการใช้ประโยชน์ที่ดินในเขตปฏิรูปที่ดินแก่ผู้ได้รับผลกระทบ แต่ไม่สามารถเจรจาต่อรองราคาให้อยู่ในวงเงินที่ระเบียบ/กฎหมายกำหนดได้ ปัจจุบันอยู่ระหว่างการหารือแนวทางการดำเนินการ

(ลำดับที่ ๒-๓ อยู่ระหว่างการขอรับการสนับสนุนงบประมาณเพื่อดำเนินการ)

สำนักงานพาณิชย์จังหวัดสงขลา  
เดือนพฤษภาคม ๒๕๖๖